



Samhällsbyggnadsförvaltningen
Oscar Forss
0171-627264
oscar.forss@enkoping.se

Tekniska nämnden

Svar på medborgarförslag - Trafiksituationen norr om järnvägsstationen

Förslag till beslut

Förslag till nämnden

Tekniska nämnden tackar för flera genomtänkta förslag och lämnar följande svar:

- Förslag 1 och 2 tar vi med i de kommande utvecklingsplanerna för Myranområdet, Mästergatan och Älvdansen.
- Förslag 3 tar vi med i de kommande utvecklingsplanerna för stationsområdet.
- Förslag 4 avslås.
- Förslag 5 tar vi med i det kommande arbetet med laddinfrastruktur i Enköpings kommun.

Beskrivning av ärendet

I mars 2019 lämnade kommunfullmäktige över ett medborgarförslag till Tekniska nämnden för beredning och beslut, KS2019/201, se bilaga.

Förslaget omfattar fem förslag som berör trafiksituationen norr om järnvägsstationen:

1. Enkelriktad väg med gång- cykelväg vid stationens pendlarparkering.
2. Säker övergång vid Mästergatan i anslutning till Mästergatan 7.
3. Säker cykelförvaring med möjlighet att ladda batterier för elcyklar vid pendlarparkeringen.
4. "Turbuss" från stationens pendlarparkering vid Regementet, Annelund och Varghällar.
5. Fler laddstolpar för elbilar vid pendlarparkeringen.

Samhällsbyggnadsförvaltningens bedömning

Förvaltningen har granskat förslaget och gjort följande bedömning:

Förslag 1 och 2 om enkelriktad väg med gång- och cykelväg och säker övergång på Mästergatan så gör vi bedömningen att det finns anledning att se över

tillgängligheten och trafiksäkerheten i anslutning till Mästergatan 7. Det gör vi i de kommande utvecklingsplanerna för Mästergatan som är sammankopplade med exploateringsområdet Älvdansen och Myranområdet. Om vi bygger en gång- och cykelväg längs med infarten till pendlarparkeringen, tillsammans med en passage över Mästergatan, gör förvaltningen bedömningen att det krävs någon form av hastighetsdämpning av själva passagen.

I Enköpings kommun finns det flertalet platser som är i behov av gång- och cykelvägar samt säkra passager för gående och cyklister. Resursmässigt behöver vi prioritera för att kunna genomföra åtgärder där de får störst nytta. Förvaltningen bedömer att behovet vid pendlarparkeringen är intressant att studera vidare i samband med utvecklingsplanerna för Myranområdet, men att det just nu finns objekt med högre prioritet.

Förslag 3 om säker elcykelförvaring så har vi planer på att utveckla cykelparkeringarna i hela stationsområdet, inklusive den norra delen av pendlarparkeringen. Dessa planer är inte konkretiserade än och är sammankopplade med projektet för ett nytt busslinjenät i Enköpings tätort.

Att bygga laddinfrastruktur för specifikt elcyklar är en komplex fråga. Förvaltningen gör bedömningen att denna typ av åtgärd kräver vidare utredning och någon form av säker förvaring för elcyklar och/eller cykelbatterier. Det kan röra sig om så kallade "cykelboxar" (låsbar låda för förvaring av cyklar) alternativt ett renodlat cykelparkeringsgarage. Placeringen av denna typ av cykelparkering är strategiskt viktig. Förvaltningen vill fortsätta verka för säker förvaring för specifikt elcyklar, då denna cykeltyp börjar bli mer populär i Enköping.

Förslag 4 om turbuss från pendlarparkeringen gör förvaltningen bedömningen att det är en fråga för Upplands Lokaltrafik som är ansvarig för kollektivtrafiken i Enköpings tätort. Förvaltningen har svårt att se att det finns ett behov av en turbuss eftersom Regementet, Annelund och Varghällar redan nu har en tät trafik av regionbussar (primärt regionbuss 803 och 804) som för- och eftermiddag trafikerar Stockholmsvägen med kvartstrafik.

Förslag 5 om laddstolpar för elbilar gör förvaltningen bedömningen att frågan om laddinfrastruktur och laddstolpar är aktuell och att Enköpings kommun behöver ta ett helhetsgrepp kring detta. Idag har vi inte tillräckligt med faktaunderlag eller resurser för att ta ställning till medborgarförslaget, men att vi tar med önskemålet i kommande arbete med laddinfrastruktur.



Jörgen Wihlner
Park- och gatuchof
Enköpings kommun

Oscar Forss
Trafikplanerare
Enköpings kommun

Kopia till:
Förslagsställaren
Kommunfullmäktige

Fem medborgarförslag om utveckling av trafiksituationen norr om järnvägsstationen

1. Enkelriktad väg med gång och cykelväg vid stationens pendlarparkering.
2. Säker övergång över mästergatan vid mästergatan 7.
3. Säker cykelförvaring med möjlighet att ladda batterier för elcyklar vid pendelparkeringen.
4. "Turbuss" från stationens pendlarparkering till Regementet, Annelund och Varghällarn.
5. Fler laddstolpar för elbilar på pendlarparkeringen.

Insänt av:



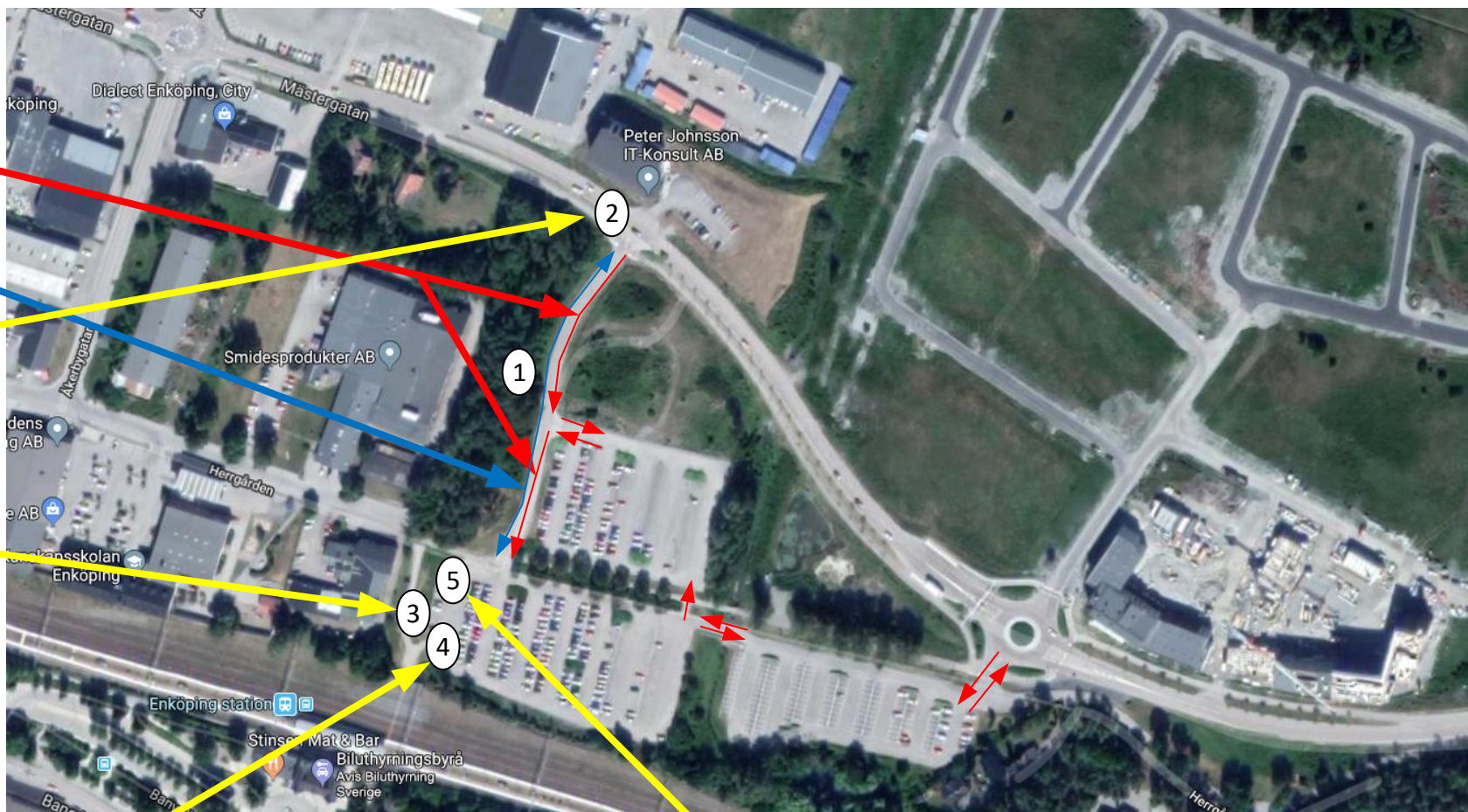
Fem medborgarförslag om utveckling av trafiksituationen norr om järnvägsstationen

1. Enkelriktning av väg i kombination med ny gång och cykelväg.

Enkelrikta aktuell vägsträcka och nyttja del av vägen för gång och cykelväg.

2. Skapa säker övergång för personal som arbetar på området norr om Mästergatan

3. Säker cykelförvaring. Utveckla befintlig cykelparkering med möjlighet att låsa in och ladda elcyklar. Bodar med kodlås om ca 10 cyklar i varje där alla vet vem som har sin cykel där. Cyklarna låses även fast enskilt. Skåp med möjlighet att förvara och ladda batterier. Detta medger att pendlare kan lämna och ladda el-cykel över natten.



4. "Turbuss" som matchar ankommande och avgående tåg. "Turbussen" går från pendlarparkeringen upp till regementet och sedan vidare ut mot varghällarna och de stora industrierna i området och sedan åter till stationen, se nästa sida. Detta medger att fler kan ta tåget och sedan på ett smidigt sätt ta sig från stationen till sin arbetsplats. För mer information se sid 3 och 4.

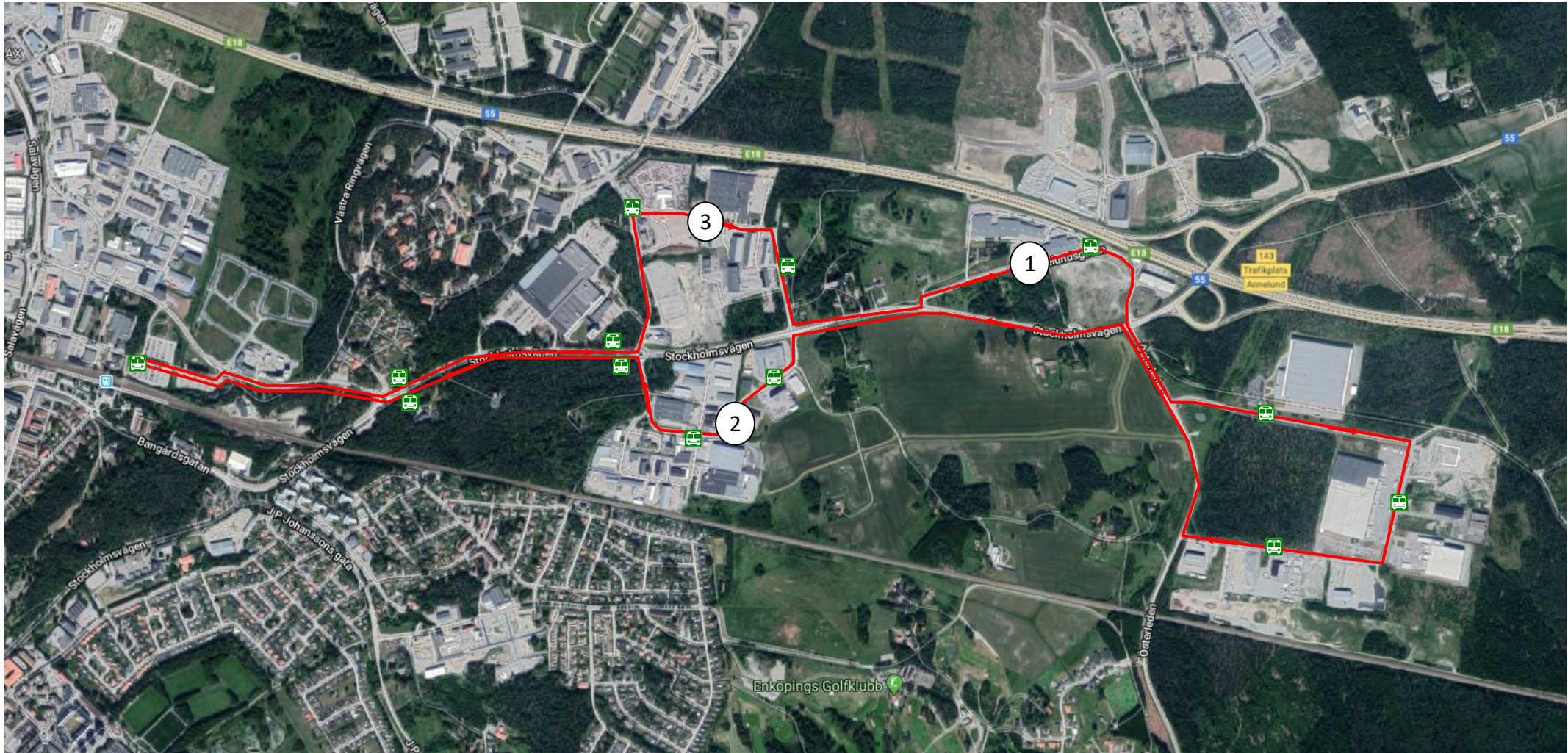
5. Utöka antalet laddstolpar för laddning av elbilar på pendlingsparkeringen.

Medborgarförslag

Utveckling av trafiksituationen norr om järnvägsstationen

”15 minuters Turbuss”

För att komma ner i 15 min ”turtid” kan vissa delar behöva strykas. Stryks i ordning 1, 2 och 3. Hållplatserna måste då justeras. Hållplatser på kartan nedan är endast som exempel.



Medborgarförslag

Utveckling av trafiksituationen norr om järnvägsstationen

”15 minuters Turbuss”

Avgående mot:

06:24	Västerås C
06:33	Stockholm Central
06:54	Hallsberg
07:04	Stockholm Central
07:24	Västerås C
07:25	Stockholm Central
07:32	Stockholm Central
07:54	Göteborg C
08:02	Stockholm Central
08:24	Västerås C
08:34	Stockholm Central
08:54	Hallsberg
09:04	Stockholm Central

Ankommand från:

06:24	Stockholm Central
06:33	Västerås C
06:54	Stockholm Central
07:04	Hallsberg
07:24	Stockholm Central
07:25	Västerås C
07:32	Hallsberg
07:54	Stockholm Central
08:02	Hallsberg
08:24	Stockholm Central
08:34	Arboga
08:54	Stockholm Central
09:04	Hallsberg

”Turbuss” ankommer tågstation 06:20 och avgår på tur 06:35

15min

”Turbuss” ankommer tågstation 06:51 och avgår på tur 07:06

15min

”Turbuss” ankommer tågstation 07:21 och avgår på tur 07:35

15min

”Turbuss” ankommer tågstation 07:51 och avgår på tur 08:06

15min

”Turbuss” ankommer tågstation 08:21 och avgår på tur 08:35



Paragraf 32

Ärendenummer KS2019/201

Medborgarförslag - Trafiksituationen norr om järnvägsstationen

Beslut

Medborgarförslaget överlämnas till tekniska nämnden för beredning och beslut.

Kommunfullmäktige ska informeras om beslutet.

Beskrivning av ärendet

Ett medborgarförslag har inkommit den 13 mars 2019. Förslaget innehåller fem punkter:

1. Enkelriktad väg med gång- och cykelväg vid stationens pendlarparkering.
2. Säker övergång över Mästergatan vid Mästergatan 7.
3. Säker cykelförvaring med möjlighet att ladda batterier för elcyklar vid pendelparkeringen.
4. "Turbuss" från stationens pendlarparkering till Regimentet, Annelund och Varghällarn.
5. Fler laddstolpar för elbilar på pendlarparkeringen.

Kopia till:
Tekniska nämnden, för åtgärd
Förslagsställaren, för kännedom