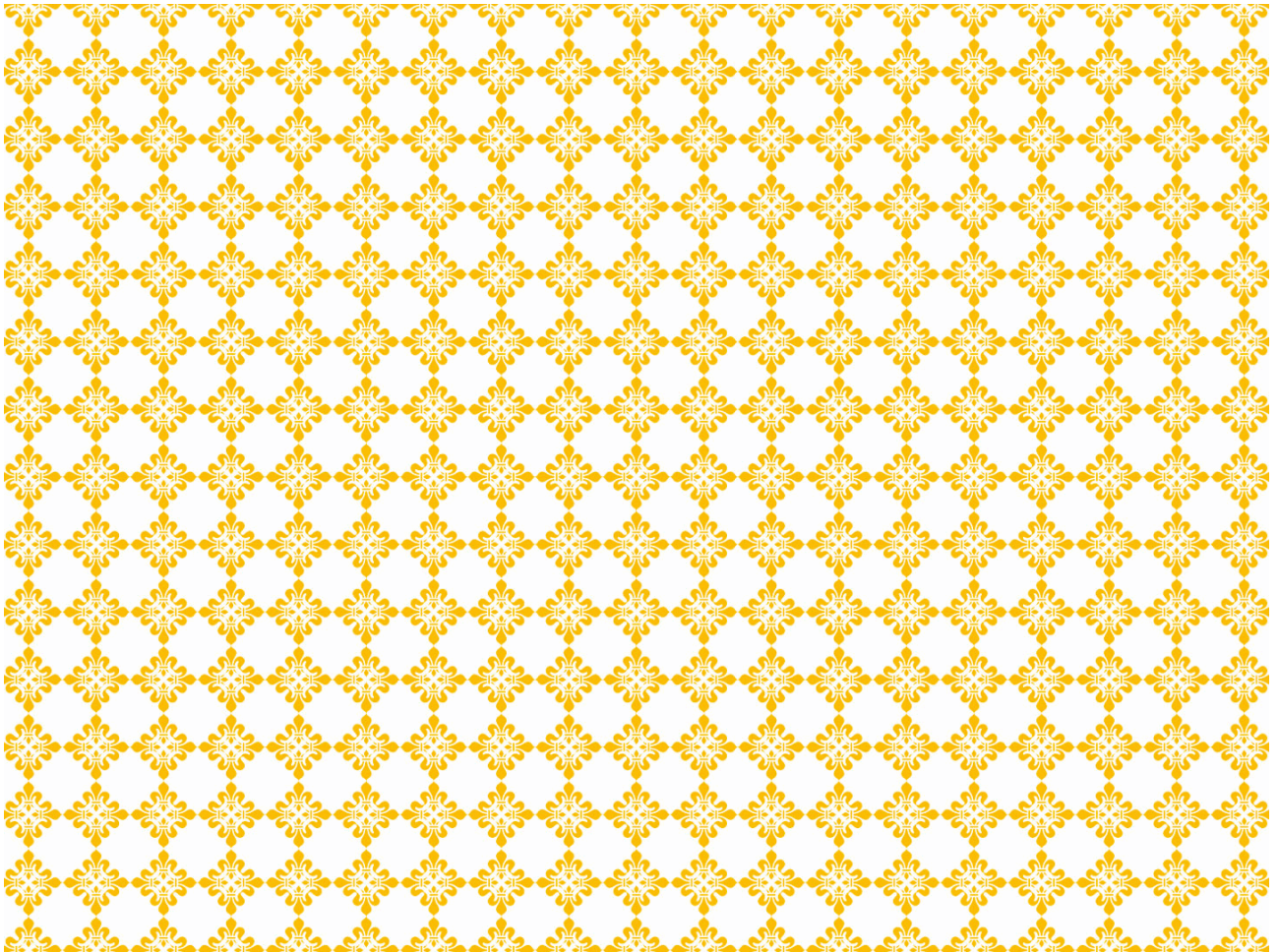


Elevresor och skolskjuts

Riktlinjer för elevresor i gymnasieskolan och skolskjuts i gymnasiesärskolan

Beslutade av utbildnings- och arbetsmarknadsnämnden den 27 mars 2019.



Innehållsförteckning

Elevresor för gymnasieelever	1
Riktlinjer för elevresor i Enköpings kommun	2
Riktlinjer för resor till och från skola i annan kommun	3
Skolskjuts för elever i gymnasiesärskolan	4
Riktlinjer för skolskjuts i gymnasiesärskolan	5
Trafikförhållanden	6
Elevens funktionsnedsättning.....	6
Annan särskild omständighet.....	7

Elevresor för gymnasieelever

Gymnasieelevers elevresor regleras i lagen om kommuners skyldighet att svara för vissa elevresor (SFS 1991:1110). Den elev som har rätt till studiehjälp enligt studiestödslagen (1999:1395) har också rätt till ersättning för dagliga resor mellan bostaden och skolan om färdvägen är minst sex kilometer. Med färdväg avses normalt den kortaste bilvägen. Det finns ingen gräns för hur långa resor som ska ersättas kan vara. Även om en elev har växelvis boende, det vill säga om eleven bor ungefär lika mycket hos vardera vårdnadshavaren¹, beräknas avståndet från folkbokföringsadressen.

Särskilda skäl

För elever som studerar vid gymnasieskola finns inga särskilda skäl som enligt lagen ger rätt till ersättning för elevresor.

Kontantstöd

Kommunen får bestämma hur ersättningen ska ske. Om stödet ges kontant är kommunen inte skyldig att ge högre ersättning än den faktiska resekostnaden men högst vad som motsvarar 1/30 av prisbasbeloppet. Grund för kontantstöd är att resorna inte rimligen kan ske med kollektiva färdmedel som buss och tåg (SFS 1991:1110). Kommunen ansvarar inte för kontantstöd åt elever som studerar utomlands.

Riktlinjer för elevresor i Enköpings kommun

Kommunens skyldigheter kring elevresor gäller för gymnasieelever som har minst 6 kilometer mellan bostaden och skolan. Avståndet för närmaste bilväg mäts med hjälp av ett digitalt stödsystem, från elevens folkbokföringsadress till skolan. För gymnasieelev som har rätt till elevresor på grund av avstånd från hemmet till skolan beviljar Enköpings kommun elevresor efter ansökan genom

1. resor med upphandlad busstrafik.
2. busskort som gäller på UL:s trafik

¹ Kammarrätten i Jönköping mål nr 784-09

Välj datum.

3. resekostnadsersättning motsvarande den faktiska resekostnaden men högst vad som motsvarar 1/30 av basbeloppet per månad och i högst 10 månader per år.

Anslutningsbidrag

Då avståndet mellan bostad och närmaste hållplats är mer än 4 km är det möjligt att ansöka om anslutningsbidrag. Vid prövning tas endast hänsyn till avståndet mellan bostad och närmaste hållplats men inte andra förhållande som exempelvis väntetid eller avgångar².

Riktlinjer för resor till och från skola i annan kommun

För elev som har rätt till studiestöd enligt studiestödslagen ska den kommun som enligt skollagen är elevens hemkommun ansvara för elevens kostnader, eller del av kostnader, för resor mellan bostaden och skolan. Kommunen kan välja mellan att själv ordna resorna, dela ut färdbevis som gäller för resor med allmänna kommunikationsmedel, betala resekostnaderna för ett visst färdmedel eller ge ett kontantstöd enligt självkostnadsbelopp. Om en elev väljer ett annat färd sätt än vad kommunen erbjuder är inte kommunen skyldig att ersätta eleven för resekostnaden. Hemkommunens ansvar gäller oavsett om eleven får sin utbildning inom skola i offentlig eller enskild regi, i hemkommunen eller i annan kommun.

1. Enköpings kommun tillämpar busskort med Upplands lokaltrafik i första hand.
2. Om geografiska förhållanden inte medger busskort kan resekostnadsersättning ges enligt samma villkor som gäller resekostnadsersättning inom kommunen.

Elev eller vårdnadshavare får ansöka om elevresa för skola i annan kommun på särskild blankett. Vid prövningen tas endast hänsyn till elevens möjlighet att komma till och från skolverksamheten, det vill säga inte möjligheten att delta vid frivilliga aktiviteter före eller efter skoltid. Kommunens ansvar för dagliga resor omfattar gymnasieelever fram till och med utgången av det första kalenderhalvåret det år de fyllt 20 år.

Inackorderingstillägg

² Förvaltningsrätten i Karlstad mål nr 179-18

Välj datum.

Som alternativ till att ersätta elevernas resekostnader mellan bostad och skola kan kommunen lämna ekonomiskt stöd till inackordering då restiden mellan hemmet och skolan överstiger 2 timmars enkel resa. Stödet avser att begränsa de olägenheter som följer av en lång resväg mellan hemort och studieort. I skollag 2010:800, 15 kap., 32 § stadgas att hemkommunen ska lämna ekonomiskt stöd till elever som går i gymnasieskola med offentlig huvudman och som behöver inackordering på grund av skolgång. Skyldigheten gäller inte elever som tagits emot i andra hand till ett nationellt program, elever som har tagits emot på programinriktat individuellt val eller yrkesintroduktion som har utformats för en grupp elever, elever på utbildning anpassade för rörelsehindrade eller utlandssvenska elever. Skyldigheten gäller till och med första kalenderhalvåret det år då eleven fyller 20 år. Stödet avser boende, fördyrat uppehälle och resor till och från hemmet. Stödet ska ges kontant eller på annat sätt som kommunen bestämmer, vilket ska framgå av beslut om stöd. Om stödet ges kontant ska det lämnas med lägst 1/30 av prisbasbeloppet för varje hel kalendermånad som eleven bor inackorderad. Stöd till resor får anses avse veckoslutsresor till och från hemmet. Vid prövning tas endast hänsyn till elevens möjlighet att delta vid skolans verksamhet, och alltså inte exempelvis möjlighet att delta vid fritidsaktiviteter eller svårigheter att genomföra resor med kortare restid än 2 timmar.

Skolskjuts för elever i gymnasieskolan

Elever i gymnasieskola med offentlig eller enskild huvudman har rätt till kostnadsfri skolskjuts inom hemkommunen från en plats i anslutning till elevens hem till den plats där utbildningen bedrivs och tillbaka, om sådan skjuts behövs med hänsyn till färdvägens längd, trafikförhållanden, elevens funktionsnedsättning eller någon annan särskild omständighet (skollag 2010:800, 18 kap, 30,35 §§).

För elever som går i en annan kommuns gymnasieskola ska hemkommunen anordna skolskjuts om det kan ske utan att organisatoriska eller ekonomiska svårigheter uppstår för kommunen.

Riktlinjer för skolskjuts i gymnasieskolan

Elever i gymnasieskolan i Enköpings kommun har rätt till skolskjuts om sådan skjuts behövs med hänsyn till färdvägens längd, trafikförhållanden, elevens

Välj datum.

funktionsnedsättning eller någon annan särskild omständighet. När avståndet mellan hemmet och skolan överstiger 6 km har elever i gymnasiesärskolan rätt till skolskjuts. Avståndet för närmaste bilväg mäts med hjälp av ett digitalt stödsystem, från elevens hemadress till skolan. För elev i gymnasiesärskolan som har rätt till skolskjuts på grund av avstånd från hemmet till skolan beviljar Enköpings kommun elevresor efter ansökan genom

1. resor med upphandlad busstrafik.
2. busskort som gäller på UL:s trafik.
3. resekostnadsersättning enligt självkostnad men högst med 1/30 av basbeloppet per månad och i högst 10 månader per år.

Avstånd mellan bostad och hållplats kan vara upp till 4 km. Vid prövningen av skolskjuts eller resekostnadsersättning tas endast hänsyn till elevens möjlighet att komma till och från skolverksamheten, det vill säga inte möjligheten att delta vid frivilliga aktiviteter före eller efter skoltid.

Om andra skäl än avstånd finns för skolskjuts ska särskild ansökan göras till utbildningsförvaltningen.

Trafikförhållanden

Skolskjuts på grund av trafikförhållanden kan beviljas en elev i gymnasiesärskolan när färdvägen bedöms som trafikfarlig och riskfylld. Bedömning av trafiksäkerheten görs individuellt efter en sammanvägning av faktorer som siktförhållanden, tillåten hastighet, trafikflöden, gång- och cykelvägar, av- och påstigningsplatser, passager och trafiksignaler.

Vid bedömning av trafikförhållanden sker samråd med kommunens trafikkonsulent och vid behov med Trafikverket, Transportstyrelsen, polisen och/eller andra berörda.

Kommunens skolskjutshandläggare fattar beslut om skolskjuts på grund av trafikförhållanden.

Elevens funktionsnedsättning

Skolskjuts på grund av funktionsnedsättning medges när en varaktig funktionsnedsättning föreligger hos en elev och som gör att denne har väsentliga svårigheter att ta sig till och från skolan.

Välj datum.

Vid prövningen av elevresa på grund av särskilda skäl tas endast hänsyn till elevens möjlighet att komma till och från skolverksamheten, det vill säga inte möjligheten att delta vid frivilliga aktiviteter före eller efter skoltid.

a) Medicinska skäl

Elev kan ges rätt till skolskjuts på av medicinska skäl. Läkarintyg, psykologutlåtande eller liknande ska då styrka behovet av skolskjuts. Beslutet omprövas inför varje läsår eller när de förhållanden som låg till grund för beslutet ändrats.

Rektor beslutar efter samråd med skolskjutshandläggare.

b) Kortvariga funktionshinder - försäkringsärenden

Kommunen svarar inte för skolskjuts vid kortvariga funktionshinder på grund av olycksfall. Hit räknas arm- och benbrott med gipsning, vrickningar, stukningar och liknande. Kommunens försäkring av elever täcker olycksfall även under fritid och skollov.

c) Andra kortvariga funktionshinder

Vid medicinska behov av kortvarig natur, till exempel efter en planerad operation, kan rektor besluta om tillfällig skolskjuts efter uppvisande av läkarintyg.

Annan särskild omständighet

Annan särskild omständighet kan vara en kombination av orsaker som var för sig inte utgör tillräckligt skäl för rätt till skolskjuts. Vid annan särskild omständighet kan rektor besluta om skolskjuts i samråd med kommunens skolskjutshandläggare, vårdnadshavare och vid behov med läkare. Beslutet tidsbegränsas alltid.



www.enkoping.se