

Paragraf 52

Ärendenummer KS2014/143

Riktlinjer för färdtjänst

Beslut

Riktlinjerna för färdtjänst som antogs av kommunfullmäktige den 14 februari 2012 paragraf 6 permanentas att gälla tills vidare.

Beskrivning av ärendet

Tekniska nämnden har utvärderat riktlinjerna för färdtjänst och föreslår i beslut från den 13 februari 2014 paragraf 23 att kommunfullmäktige permanentar de nya riktlinjerna som trädde i kraft den 1 mars 2012.

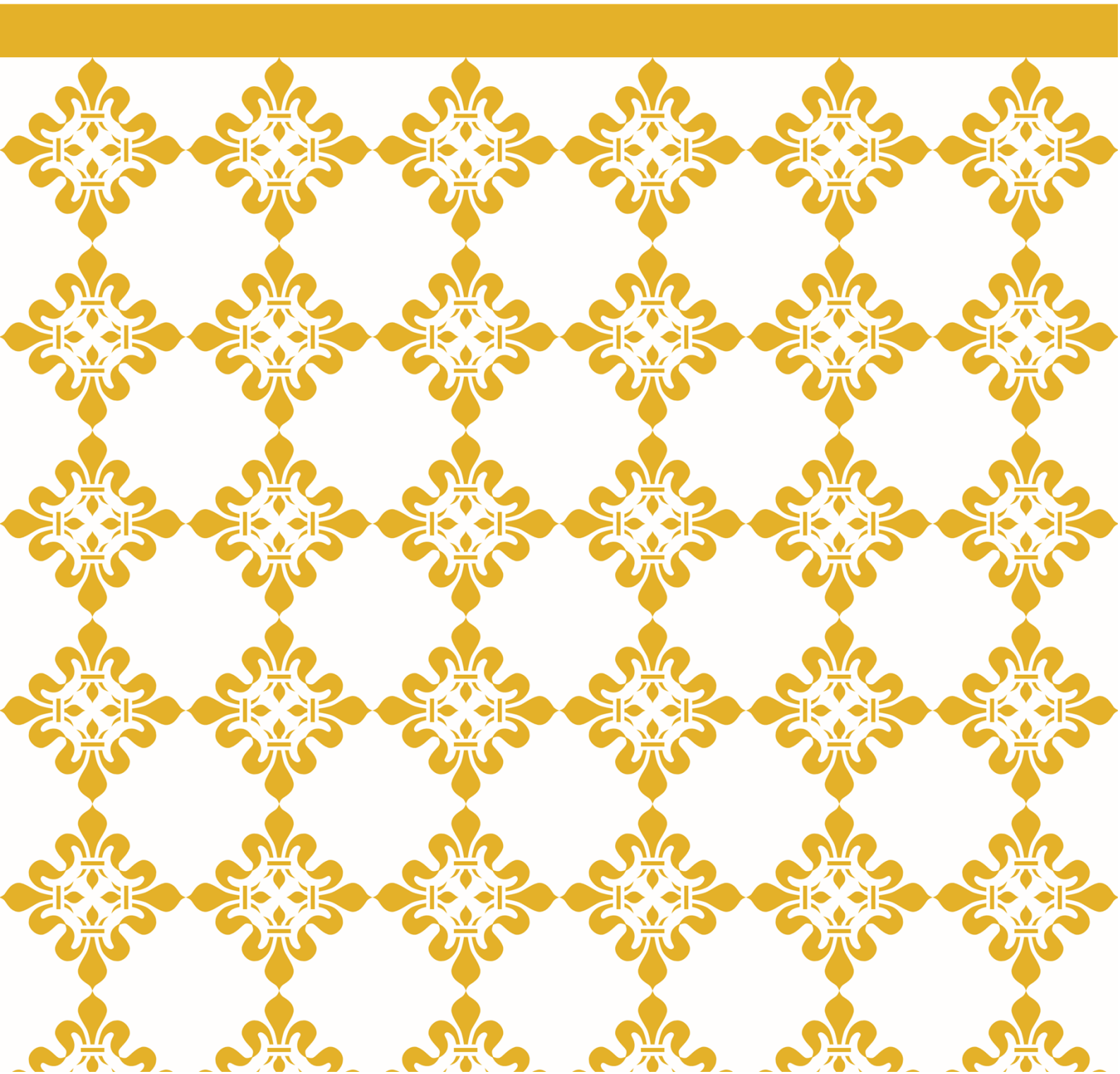
Arbetsutskottet har berett ärendet den 15 april 2014 och föreslagit att riktlinjerna för färdtjänst som antogs av kommunfullmäktige den 14 februari 2012 paragraf 6 permanentas att gälla tills vidare.

Kommunstyrelsen föreslår i beslut från den 22 april 2014 paragraf 95 att riktlinjerna för färdtjänst som antogs av kommunfullmäktige den 14 februari 2012 paragraf 6 permanentas att gälla tills vidare.

Kopia till:
Tekniska nämnden, för åtgärd

Riktlinjer för färdtjänst

– beslutade av kommunfullmäktige 14 februari 2012





1. LAG OM FÄRDTJÄNST

De grundläggande förutsättningarna för tillstånd anges i lag om färdtjänst (SFS 1997:736).

Färdtjänst är till för dem som på grund av långvarigt funktionshinder har stora svårigheter att förflytta sig på egen hand eller resa med allmänna kommunikationsmedel.

I de här riktlinjerna benämns den färdtjänstberättigade *resenär*.

2. BERÄTTIGAD TILL FÄRDTJÄNST

2.1 Funktionshinder

Med *funktionshinder* menas en funktionsnedsättning som är varaktig i minst sex månader. För att räknas som funktionshinder ska nedsättningen förhindra resenären från att resa med allmänna kommunikationsmedel.

2.2 Folkbokföring

Det är bara personer som är folkbokförda i Enköpings kommun som beviljas färdtjänst av Enköpings kommun. Alla ansökningar kontrolleras därför mot kommunens folkbokföringsregister.

2.3 Barn

Färdtjänst för barn under tio år beviljas bara om:

- funktionshindret medför att barnet har otympliga hjälpmedel
- barnet är starkt infektionskänsligt
- själva funktionsnedsättningen gör en resa med kollektivtrafiken omöjligt, trots att en förälder eller annan vårdnadshavare följer med.

Anledningen till att Enköpings kommun är restriktiva med färdtjänst för barn under tio år, är att barn i den åldern oftast inte reser med kollektivtrafik utan medverkan från förälder eller annan vårdnadshavare.

2.4 Allmänna kommunikationsmedel

Bristande tillgång till allmänna kommunikationsmedel är inte en grund för att beviljas färdtjänst. Det är funktionshindret som avgör beslutet om färdtjänst.

3. Ansökan och beslut

3.1 Ansökan

Ansökan ska sändas till Enköpings kommuns tekniska nämnd.

3.2 Komplettering av ansökan

Om det behövs ska ansökan kompletteras med läkarintyg som styrker funktionshindret. Den som söker färdtjänst ansvarar själv för att skaffa och bekosta läkarutlåtandet. Ett läkarutlåtande i sig är inte tillräckligt för att få ett färdtjänsttillstånd. Däremot utgör utlåtandet en del av beslutsunderlaget.

Om läkarutlåtandet är otydligt kan tekniska nämnden kontakta den konsultläkare som kommunen har anlitat.

3.3 Beslut

Den sökande ska meddelas alla beslut skriftligt.

Den som beviljas färdtjänst har rätt till resor i den omfattning och med den typ av fordon som framgår av beslutet.

Nämnden utreder och fattar beslut om ansökan ska beviljas eller inte, samt omprövar även beslut och ansvarar för att dra in färdtjänsttillstånd om behovet upphört.

Enligt 12§ i Lag om färdtjänst får ett tillstånd kallas tillbaka om förutsättningarna för tillståndet inte längre finns. Ett tillstånd får även kallas tillbaka om tillståndshavaren brutit mot de föreskrifter och villkor som gäller för färdtjänsten. Exempel på överträdelse kan vara att resenären inte meddelat en förbättring av funktionshindret.

3.4 Överklagan

När beslutet innebär avslag/delavslag (delavslag kan vara ledsagare) ska det följas med en skriftlig instruktion om hur den sökande kan överklaga beslutet.

Så överklagas beslut till kommunen

Ett överklagande ska vara skriftligt och ange vilket beslut som överklagas och vilken ändring i beslutet som den sökande begär. Överklagan ska komma in till kommunen senast tre veckor från den dag då den sökande fick beslutet.

Om tekniska nämnden anser att beslutet är uppenbart oriktigt ska beslutet ändras. Med *uppenbart oriktigt* menas exempelvis att nya omständigheter tillkommit eller av någon annan anledning.

Så överklagas kommunens beslut

Om beslutet inte ändras ska det, tillsammans med övriga handlingar, omgående sändas till länsrätten. Länsrätten beslutar i ett överklagat ärende genom att "avkunna dom i målet".

Så överklagas länsrättens beslut

Länsrättens beslut kan överklagas till kammarrätten om beslutet har gått emot den sökande. Både kommunen och den sökande kan överklaga beslutet.

För prövning av färdtjänstärenden i kammarrätten krävs prövningstillstånd. Kammarrätten beslutar själv om ett sådant tillstånd. Beslut om prövningstillstånd grundar sig på vad som kommit fram i överklagandet till kammarrätten och i länsrättens beslut.

Så överklagas kammarrättens beslut

Kammarrättens avgörande kan överklagas hos regeringsrätten. Även här krävs prövningstillstånd, vilket beslutats av regeringsrätten. Regeringsrättens beslut om prövningstillstånd kan inte överklagas. Om inte prövningstillstånd beviljas står kammarrättens beslut fast.

Regeringsrättens beslut kan inte överklagas.

3.5 Förändring

Om behovet av färdtjänst förändras ska detta omgående meddelas till tekniska nämnden.

3.6 Legitimation

Färdtjänstkortet är en personlig handling som inte får överlåtas till annan.

När resan inleds ska resenären visa upp färdtjänstkortet. Om chauffören kräver det, ska resenären även kunna visa giltig legitimation.

4. Färdtjänstens omfattning

4.1 Tillstånd

Färdtjänstillstånd berättigar till resor inom Enköpings kommun (zon 1) samt 25 kilometer in i landangränsande kommuner (zon 2).

Tillståndet för färdtjänst beviljas för den tid som anges på färdtjänstbeviset.

Resenären måste själv kontakta kommunen i god tid för ny prövning av giltighet.

Färdtjänstillståndet kan gälla under enbart en viss period på året eller mellan bestämda destinationer.

Vid tillfällig vistelse i annan kommun kan särskilt färdtjänstillstånd beviljas. Resenären får då ett personligt intyg avseende sträckning och period.

4.2 Ledsagare

Rätten till ledsagare prövas i varje enskilt fall. Om den sökande har ett omvårdnadsbehov i fordonet under resa ska hen beviljas tillstånd till ledsagare. Ledsagaren ska börja och avsluta resan tillsammans med färdtjänstresenären och betalar ingen egenavgift. Färdtjänstresenären anlitar själv sin ledsagare.

4.3 Medresenär

Resenären har möjlighet att till en kostnad om 40 kronor ta med en person som sällskap vid resor inom zon 1 eller resor till eller från zon 2. Vid fler medresenärer betalar övriga samma avgift som resenären. Medresenärer och färdtjänstberättigade ska resa samma sträcka.

Medföljande barn under 12 år betalar ingen egenavgift.

Vid beställning av taxiresa ska alltid antalet resenärer anges.

4.4 Samåkning

För alla resor gäller samåkning och beställningscentralen samordnar resorna.

Resenär kan i undantagsfall få särskilt tillstånd för ensamåkning.

4.5 Fordon

En resenär kan få ett färdtjänstillstånd för resa med taxi eller specialfordon.

4.6 Bagage

På resan får handikapphjälpmedel och normalt bagage tas med.

5. Avgifter

5.1 Egenavgift

För resor med färdtjänstfordon inom zon 1 är egenavgiften 40 kronor.

För resor med färdtjänstfordon till eller från zon 2 är egenavgiften 25 procent av taxameterbeloppet, dock lägst 40 kronor. För resor till eller från zon 2 är maxbeloppet för resenären 165 kronor.

Egenavgiften betalas av den färdtjänstberättigade direkt till chauffören.

6. Övrigt

6.1 Extra hjälp

Om en resenär behöver extra hjälp till eller från ytterdörr på grund av sitt funktionshinder, kan hen få hjälp av taxibolaget. Resenären måste då beställa hjälpen i samband med beställningen av färdtjänstresan.

Lyfthjälp, med trappklättrare, av resenär med vårdbehov ska medges i de fall tekniska nämnden efter utredning finner att så är möjligt.

6.2 Samordning

För att samordning ska kunna ske har taxibolaget rätt att tidigare- eller senarelägga en färdtjänstresa med 30 minuter.

Beställningscentralen ska informera den färdtjänstberättigade om tidpunkt för hämtning.

Kontakta oss:

Telefon: 0171-62 50 00

E-post: kommunen@enkoping.se



www.enkoping.se